

ANNEXE 1

Compte-rendu de réunion 1

PETR DU PAYS DE BALAGNE

HAUTE-CORSE (2B)

INVENTAIRE ET DIAGNOSTIC DES SOURCES ET FONTAINES DU PAYS DE BALAGNE

Compte-rendu de réunion



Ce projet est cofinancé par le Fonds Européen Agricole pour le Développement Rural

L'Europe investit dans les zones rurales

CETA Environnement

6, Parc Belvédère
20 000 AJACCIO
Tél. 33 (0)4.95.21.23.25 - Fax 33 (0)4.95.25.37.21
Courriel : ceta@ceta-environnement.fr

| | |
|-------------|------------|
| CCoZ0202030 | |
| MOT - PLF | |
| 10/2020 | Page : 1/8 |



Compte-rendu de Réunion n°01

Objet de la réunion : *Démarrage de l'étude*

Date et lieu de la réunion : *28 septembre 2020 dans les locaux du PETR de Balagne à L'Ile Rousse*

Nom du rédacteur : *Maximilien OTTOMANI*

Liste des participants :

| <i>Intervenant</i> | <i>Nom</i> | <i>Adresse</i> | <i>Contact</i> | | |
|---------------------------|--------------------|--|---|------------------|--|
| | | | <i>Nom</i> | <i>Téléphone</i> | <i>Mail</i> |
| <i>Maitrise d'ouvrage</i> | PETR de Balagne | Rue Pascal PAOLI, 20 220 L'ILE ROUSSE | Pierre POLI , Président Florence PINASCO Julie BOUHET-MARIANI | 04 95 56 28 89 | paysdebalagne@orange.fr |
| | GAL de Balagne | Rue Pascal PAOLI, 20 220 L'ILE ROUSSE | Sandrine CARNER , Chargée de développement territorial Joseph Marie TEALDI | | |
| <i>Bureau d'études</i> | CETA Environnement | Lot. Arbuceta Ceppe 20 620 BIGUGLIA | Pierre Louis FRATICELLI , Directeur | 06 72 84 24 11 | pl.fraticelli@ceta-environnement.fr |
| | | | Maximilien OTTOMANI , Ingénieur de projets | 06 03 46 82 88 | m.ottomani@ceta-environnement.fr |

| | |
|-------------|------------|
| CCoZ0202030 | |
| MOT - PLF | |
| 10/2020 | Page : 3/8 |

1 Observations sur le compte-rendu précédent

Sans Objet.

2 Sujets abordés

La réunion de lancement de l'étude s'est tenue le lundi 28 septembre 2020 dans les locaux du PETR de Balagne. Cette réunion présentait deux objectifs principaux :

- **identifier les acteurs locaux et les principaux interlocuteurs** pour cette étude (intervenants de la maîtrise d'ouvrage PETR de Balagne et du Bureau d'Etudes CETA Environnement) ;
- **présenter la méthodologie retenue pour la réalisation de l'étude** ainsi que le **calendrier prévisionnel** (support de la présentation annexé au présent compte-rendu).

Contexte et objectifs de l'étude

Après avoir rappelé le contexte CETA Environnement a indiqué les objectifs principaux de l'étude :

- amorcer la reconquête des territoires ruraux en favorisant l'installation de nouveaux actifs ;
- privilégier une agriculture respectueuse de l'environnement et des ressources.

Sur ce point le Président a rappelé en fin de présentation l'intérêt également patrimonial de cette étude, à mettre en perspective avec les actions réalisées et envisagées de réouverture des sentiers pédestres.

CETA a prévu de réaliser l'étude d'inventaire et de diagnostic des sources et fontaines suivant trois phases :

- **PHASE 1** : Collecte et Analyse des données bibliographiques
- **PHASE 2** : Sélection des sources et fontaines
- **PHASE 3** : Diagnostic des sources et fontaines retenues

PHASE 1 : Collecte et analyse des données bibliographiques

La tenue de cette réunion a permis à CETA Environnement de récupérer les premiers éléments mis à disposition par le PETR (BD PARCELLAIRE, la BD TOPO) transmis par plate-forme de téléchargement le 7 octobre. Des liens vers un site de téléchargement pour la BD ORTHO et pour le Plan Terrier ont également été communiqués par le PETR à CETA Environnement à cette date.

Les données collectées auprès des 36 communes (ou regroupements) peuvent concerner : les Diagnostics et Schémas Directeurs AEP, les Expertises hydrogéologiques réglementaires, les Etudes géologiques ou hydrogéologiques, les Etudes de recherche d'eau, les Etudes patrimoniales... Pour ce faire, CETA Environnement a indiqué que la démarche envisagée consistait en l'envoi d'un courrier, à chaque commune adhérente, validé par le Comité de pilotage.

Il a été acté, de manière conjointe avec l'ensemble des intervenants que CETA Environnement rédige un modèle de courrier afin que le PETR puisse l'adresser à toutes les communes adhérentes : ce dernier reprendra les

| | |
|-------------|------------|
| CCoZ0202030 | |
| MOT - PLF | |
| 10/2020 | Page : 4/8 |

objectifs de l'étude, précisera la démarche envisagée et permettra d'introduire les futurs échanges. Ce courrier fixera également les limites de la présente étude.

Un second modèle de courrier sera réalisé ensuite par CETA Environnement après avoir effectué la première partie de l'étude (l'analyse des fonds cartographiques). Ce second courrier sera adapté à la situation de chaque commune (ou collectivité) et comprendra une cartographie « personnalisée » à amender et une liste des documents à fournir dans le cadre d'un recueil de données présenté à travers un questionnaire. L'identification et les coordonnées de la personne en charge de l'étude pour le bureau d'études seront indiquées sur chaque courrier.

Au niveau de la compétence AEP et de sa gestion, le SIVU d'Aregno gère en régie l'eau potable des communes d'Algajola, d'Aregno, de Cateri, de Lavatoggio et de San Antoninu, l'OEHC gère en DSP l'eau potable de l'île Rousse, de Corbara, de Monticello, de Pigna et de Santa Reparata di Balagna.

En ce qui concerne les Diagnostics et Schémas Directeurs AEP, CETA Environnement a indiqué par ailleurs avoir réalisé ces études pour les communes de Calvi, Costa, Occhiatana, Olmi-Capella, Palasca, Speloncato et Zilia. Le Bureau d'étude Géomorphique a quant à lui réalisé le dossier de Déclaration d'Utilité Publique des prélèvements AEP de Belgodere, de Costa, d'Occhiatana, de Palasca, de Speloncato et de Ville di Paraso.

Parallèlement, CETA Environnement a prévu de consulter tous les organismes et services de l'Etat : l'ARS, le BRGM, l'ODARC, l'OEHC, la DDTM, l'Agence de l'eau RMC...

L'analyse de l'ensemble des fonds cartographiques (disponibles et à collecter), l'analyse et la synthèse de toutes les données collectées permettra la localisation des ressources par SIG, avec notamment la création d'une table dédiée comprenant des informations comme le nom du prélèvement, sa position géographique, l'attribution d'un numéro pour faciliter les échanges pour la suite de l'étude....

La présentation de cette phase s'est achevée par un exemple de cartographie qui pourrait être associée à la destination des communes au sein du second courrier.

PHASE 2 : Sélection des sources et fontaines

Cette phase constituant une étape-clé entre la collecte et l'analyse de données initiales et la finalité de la présente étude, CETA Environnement a insisté sur la nécessité d'échanges permanents entre le bureau d'études et le maître d'ouvrage, notamment dans la définition des critères de sélection des sources et fontaines préalablement inventoriées (l'aspect patrimonial mis en avant par les participants n'était par exemple pas prégnant dans le CCTP de l'étude et peut potentiellement influencer fortement sur la sélection des ouvrages à maintenir et à réhabiliter).

CETA Environnement a néanmoins décrit la méthodologie non figée privilégiée à ce stade de nos connaissances :

- retrait de toutes les ressources mobilisées pour l'alimentation AEP des collectivités ;
- organisation d'une réunion de travail intermédiaire afin de présenter les critères de choix retenus et de valider la poursuite de l'analyse ;
- réalisation d'une analyse multicritères basée sur la possibilité de réhabiliter ou de créer des ouvrages de captage, de les raccorder à une exploitation existante ou à un réseau ;
- prise en compte des coûts induits et de l'accessibilité des ouvrages (mode d'accès aux sources et fontaines et éloignement des voiries existantes ou des exploitations agricoles) ;
- prise en compte d'éventuelles données collectées en Phase 1 relatives aux aspects qualitatifs et quantitatifs des ressources : la sélection par le retrait des sources de mauvaise qualité physico-chimique, des sources très peu productives... ;
- présentation au comité de pilotage sous forme de cartographies détaillant les ressources retenues et retranscription de l'analyse multicritères sous forme d'un rapport.

PHASE 3 : Diagnostic des ressources

Des investigations de terrain sont prévues sur les ressources retenues en mars / avril 2021 (période de hautes eaux) et en septembre 2021 (en période d'étiage).

CETA Environnement a précisé d'emblée que la modification du calendrier initial de l'étude et de son décalage était un avantage pour la réalisation des investigations de terrain, la visite la plus importante, à l'étiage, permettant la détermination de la capacité de production du prélèvement, étant désormais prévue après la visite en période de hautes eaux. La période allant de mars / avril à septembre 2021 pourra permettre l'établissement et la réalisation d'une liste de recommandations ou de petits travaux en vue de la visite à l'étiage (dans un souci d'accessibilité des ouvrages, débroussaillage, dégagement de regards...). Le Président a indiqué sur ce dernier point que, le PETR ne disposant pas de moyens humains et financiers pour la réalisation des travaux de nettoyage et d'accessibilité des ouvrages, le Comité de pilotage se rapprochera d'autres acteurs, éventuellement les Communautés de Communes, notamment pour les communes les plus petites et ne disposant pas d'employés communaux.

CETA Environnement a ensuite détaillé l'ensemble des points que comportait le diagnostic des ressources retenues :

- localisation GPS de chaque ressource visitée, ainsi que de chaque ouvrage associé ;
- réalisation de fiches ouvrages (localisation IGN, localisation cadastrale, éventuellement analyses d'eau, descriptif technique détaillé, vulnérabilité, débit exploitable, situation réglementaire, évaluation des coûts de réhabilitation...) : *un modèle de fiche a été présenté en fin de présentation* ;
- apprécier les conditions d'utilisation et les éventuelles anomalies et leurs incidences ;
- proposer des solutions d'amélioration.

CETA a indiqué que la concrétisation de cette dernière phase consisterait en la synthèse des informations collectées et des visites réalisées, ainsi qu'en l'analyse du potentiel des ressources diagnostiquées en vue de la présentation au Comité de pilotage.

Conclusion de la présentation

La présentation s'est achevée par le calendrier prévisionnel de l'étude, allant d'octobre 2020 à novembre 2021.

3 Points divers : éléments de communication

La maîtrise d'ouvrage a indiqué à CETA Environnement que l'Agence de l'Eau Corse RMC n'était finalement plus partie prenante du financement du programme. Les logos des partenaires financiers de l'étude ont été transmis à CETA Environnement le 14 octobre.

4 Prochaine réunion

La date de la prochaine réunion n'est pas encore définie. Conformément à la méthodologie validée, elle devrait se tenir en fin de phase 1 (fin 2020).



Calendrier prévisionnel

| PLANNING PREVISIONNEL D'INTERVENTION | | | | | | | | | | | | |
|---|---|----------|----------|---------|-----|------|-----|-----------|---------|---------------|----------|-----|
| PETR BALAGNE - Inventaire et diagnostic des sources et fontaines de Balagne | | | | | | | | | | | | |
| | OCTOBRE 2020 | NOVEMBRE | DECEMBRE | JANVIER | ... | MARS | ... | SEPTEMBRE | OCTOBRE | NOVEMBRE 2021 | DECEMBRE | |
| PHASE 1 | Recherches documentaires et cartographiques | | | | | | | | | | | |
| Réunion de lancement | MOT PLF | | | | | | | | | | | |
| Collecte des données contextuelles et fonctionnelles | MOT | MOT | MOT | MOT | | | | | | | | |
| Rapport de synthèse PHASE 1 | | | | MOT | MOT | | | | | | | |
| Réunion de présentation de la phase 1 | | | | | MOT | MOT | | | | | | |
| PHASE 2 | Sélection des sources et fontaines | | | | | | | | | | | |
| 1eres Selections + définition de l'analyse multicritères | | | | MOT | MOT | | | | | | | |
| Réunion de travail | | | | | MOT | PLF | | | | | | |
| Selection - Rapport de synthèse | | | | | MOT | MOT | MOT | MOT | | | | |
| Réunion | | | | | | | MOT | PLF | | | | |
| PHASE 3 | DIAGNOSTIC | | | | | | | | | | | |
| Visites des ressources | | | | | | | MOT | NCL | MOT | NCL | MOT | NCL |
| Rapport de synthèse PHASE 3 | | | | | | | | | MOT | NCL | MOT | NCL |
| Réunion de présentation de la PHASE 3 | | | | | | | | | | MOT | NCL | MOT |
| Réunion finale | | | | | | | | | | | MOT | NCL |
| | | | | | | | | | | | | MOT |
| | | | | | | | | | | | | PLF |

Intervenants : PLF Pierre-Louis FRATICELLI - MOT Maximilien OTTOMANI - NCL Nicolas CLAVEL

Fait à Biguglia, le 15 octobre 2020

Maximilien OTTOMANI, Ingénieur de Projets CETA Environnement

| | |
|-------------|------------|
| CCoZ0202030 | |
| MOT - PLF | |
| 10/2020 | Page : 8/8 |



PETR DU PAYS DE BALAGNE

INVENTAIRE ET DIAGNOSTIC DES SOURCES ET FONTAINES DU PAYS DE BALAGNE



Ce projet est cofinancé par le Fonds Européen Agricole pour le Développement Rural
L'Europe investit dans les zones rurales

Réunion de démarrage -
28 Septembre 2020

The image features a landscape photograph of a hillside with a rainbow. A blue banner is overlaid on the image, containing the text 'CONTEXTE ET OBJECTIFS DE L'ETUDE'. The landscape shows a hillside with a rainbow, some buildings, and trees. The banner is a solid blue color with white text. The text is in all caps and a sans-serif font. The background image shows a hillside with a rainbow, some buildings, and trees. The sky is blue with some clouds. The overall scene is a rural landscape.

CONTEXTE ET OBJECTIFS DE L'ETUDE

CONTEXTE ET OBJECTIFS DE L'ETUDE

- *Le Pays de Balagne* regroupe 36 communes
- *Le Pôle d'Equilibre Territorial et Rural* a été retenu dans le cadre du programme **LEADER** pour « *développer une économie productive valorisant les potentialités et les ressources endogènes du pays de Balagne* »
- De nombreuses sources et fontaines sont tombées dans l'oubli, du fait de l'exode rural et de l'abandon des terres autrefois cultivées
- *Amorcer la reconquête des territoires ruraux en favorisant l'installation de nouveaux actifs*
- *Privilégier une agriculture respectueuse de l'environnement et des ressources*
- Réaliser un inventaire de toutes *les sources et fontaines* existantes sur le territoire du Pays de Balagne
- Diagnostiquer *les ressources retenues* in fine

CHRONOLOGIE DES OPERATIONS

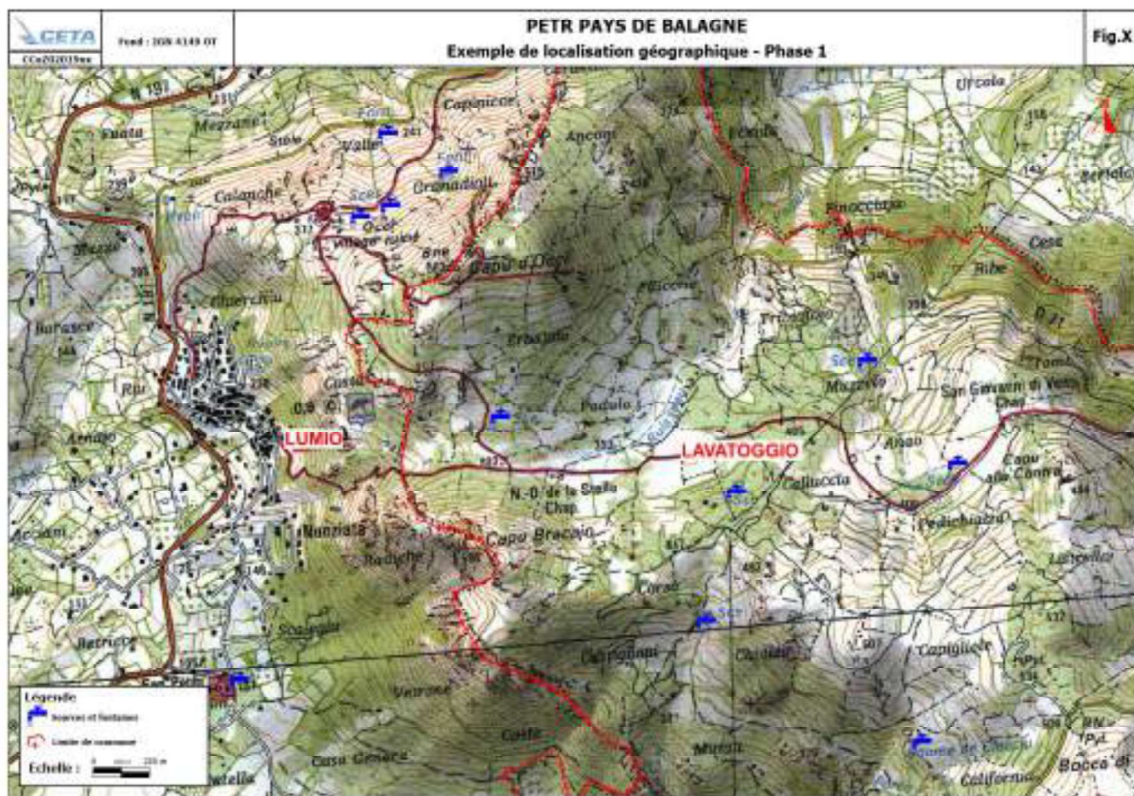
- I. PHASE 1 : *Collecte et Analyse* des données bibliographiques
- II. PHASE 2 : *Sélection* des sources et fontaines
- III. PHASE 3 : *Diagnostic* des sources et fontaines retenues

PHASE 1 : Collecte et analyse des données bibliographiques

- Récupération de la documentation mise à disposition *par le Pays de Balagne*
- Collecte *auprès des 36 communes* : Diagnostics et Schémas Directeurs AEP, Dossier de DUP des prélèvements AEP, Expertises hydrogéologiques réglementaires, Etudes géologiques ou hydrogéologiques, Etudes de recherche d'eau, Etudes patrimoniales...
- Envoi d'un courrier, *à chaque commune*, validé par le comité de pilotage : Démarche envisagée, Recueil de données à travers un questionnaire, Identification et coordonnées de l'interlocuteur, Document cartographique à l'appui...
- Consultation *de tous les organismes et services de l'Etat* : l'ARS, le BRGM, l'ODARC, l'OEHC, la DDTM, l'Agence de l'Eau RMC...
- Etude *de tous les fonds cartographiques* existants
- *Analyse et Synthèse* de toutes les données collectées permettant la *localisation* des ressources par SIG : création d'une table commune, nom du prélèvement, position géographique, attribution d'un numéro pour faciliter la compréhension et les échanges pour la suite de l'étude...

PHASE 1 : Collecte et analyse des données bibliographiques

➤ Conclusion de cette étape par une réunion



PHASE 2 : Sélection des sources et fontaines

- **Retrait** de toutes les ressources mobilisées pour **l'alimentation AEP des collectivités**
- **Organisation d'une réunion de travail intermédiaire afin de présenter les critères de choix retenus et de valider la poursuite de l'analyse**
- Réalisation d'une **analyse multicritères** basée sur la possibilité de réhabiliter ou de créer des ouvrages de captage, de les raccorder à une exploitation existante ou à un réseau
- Prise en compte des coûts induits et de l'accessibilité des ouvrages (mode d'accès aux sources et fontaines et éloignement des voiries existantes ou des exploitations agricoles)
- Prise en compte d'éventuelles données collectées en Phase 1 relatives aux aspects qualitatifs et quantitatifs des ressources : la sélection par le retrait des sources de mauvaise qualité physico-chimique, des sources très peu productives...
- Présentation au comité de pilotage sous forme de **cartographies** détaillant les ressources retenues et retranscription de l'analyse multicritères sous forme d'un **rapport**

PHASE 3 : Diagnostic des ressources

- Investigations de terrain : une visite des ressources retenues, en mars-avril 2021 en période de hautes eaux et une en septembre 2021, *en période d'étiage*
 - ▶ ***Détermination de la capacité de production***
- Localisation GPS de chaque ressource visitée, ainsi que de chaque ouvrage associé
- Etablissement d'une liste de recommandations ou de travaux en vue de la visite à l'étiage (débroussaillage, dégagement de regards...)
- Réalisation de fiches ouvrages (localisation IGN, localisation cadastrale, éventuellement analyses d'eau, descriptif technique détaillé, vulnérabilité, débit exploitable, situation réglementaire, *évaluation des coûts de réhabilitation...*)
- Apprécier les conditions d'utilisation et les éventuelles anomalies et leurs incidences
- Proposer des solutions d'amélioration
- ***Synthèse des informations collectées, des visites réalisées, Analyse du potentiel des ressources diagnostiquées et Présentation au comité de pilotage***

PHASE 3 : Diagnostic des ressources

➤ Exemple de Fiche-Ouvrage

| CETA | | COMMUNE DE Source de Fontana d'Agna | |
|---|--|--|--|
| Localisation de l'ouvrage | | | |
|  | | Localisation: Elle est située à environ 2 km au Nord-ouest du village à proximité de la limite communale avec Serra-di-Puniconi, Section E2 - Parcelle n°901. | |
| | | Accès: On y accède par un chemin pédestre depuis le village en passant par le réservoir. Le service pédestre suit la circulation d'adduction de la source au réservoir. | |
| Ref. carte IGN 1/25 000: Agnelles de Savelli - Sclanzani: G20 ET | | Altitude: 1015 m | |
| Coordonnées Lambert IV Corse: | | x = 571 106 y = 181 950 | |
| Rapport géologique: Michel Verret (1991) | | Analyse: | |
| Périmètre de protection: Défini par M. Verret | | Altitude: - distance | |
| Contexte géologique et environnemental | | | |
| Géologie: La source se trouve à proximité d'un contact entre des granites leucocrates qui forment la crête de la colline et des marbre granites porphyroïdes à grains moyens qui s'étendent sur les deux flancs de la vallée du Truvu. | | | |
| Qualité des eaux en accord avec les conditions hydrogéologiques (circulation rapide et formation peu solubles). | | | |
| Environnement / risque de pollution: En raison de la faible pression atmosphérique sur l'axe d'alimentation de la source, l'instauration des périmètres de protection devrait réduire le risque de pollution chronique issue des animaux (déchets ou lavage) ou des végétaux. | | | |
| L'hydrogéologie n'a pas relevé de vulnérabilité particulière pour cette ressource. | | | |
| Caractéristiques hydrauliques | | | |
| Débit d'usage (octobre 2010): | | 190 m ³ /j | |
| Température (°C): | | 11 | |
| Conductivité: | | 11 | |
| Arrivée: Exsurgence du substratum | | Départ: Ø 50 mm PVC jusqu'au premier regard ; Ø 42 mm PVC de premier regard jusqu'au réservoir. | |
| Traverse: | | Cheminement assuré au débit au réservoir du village | |
| Adduction vers: | | le réservoir du village couplé à la tache de respectivement de 120 et 130 m ² | |
| Vulnérabilité: | | Absence de protection nationale et de périmètre de protection. | |
| Population desservie: | | En période d'été, 345 habitants permanents pour le hameau de Chissu e de Durs, 425 habitants à l'occasion 2000 | |

CALENDRIER DE L'ETUDE

| PLANNING PREVISIONNEL D'INTERVENTION | | | | | | | | | | | |
|---|---|----------|----------|------------|------------|------------|------------|------------|------------|---------------|------------|
| PETR BALAGNE - Inventaire et diagnostic des sources et fontaines de Balagne | | | | | | | | | | | |
| | OCTOBRE 2020 | NOVEMBRE | DECEMBRE | JANVIER | ... | MARS | ... | SEPTEMBRE | OCTOBRE | NOVEMBRE 2021 | DECEMBRE |
| PHASE 1 | Recherches documentaires et cartographiques | | | | | | | | | | |
| Réunion de lancement | MOT PLF | | | | | | | | | | |
| Collecte des données contextuelles et fonctionnelles | MOT | MOT | MOT | MOT | | | | | | | |
| Rapport de synthèse PHASE 1 | | | | MOT | MOT | | | | | | |
| Réunion de présentation de la phase 1 | | | | | MOT MOT | | | | | | |
| PHASE 2 | Sélection des sources et fontaines | | | | | | | | | | |
| 1eres Selections + définition de l'analyse multicritères | | | | MOT | MOT | | | | | | |
| Réunion de travail | | | | MOT PLF | | | | | | | |
| Selection - Rapport de synthèse | | | | MOT | MOT | MOT | MOT | | | | |
| Réunion | | | | | | MOT PLF | | | | | |
| PHASE 3 | DIAGNOSTIC | | | | | | | | | | |
| Visites des ressources | | | | | | MOT NCL | MOT NCL | MOT NCL | MOT NCL | MOT NCL | |
| Rapport de synthèse PHASE 3 | | | | | | | | | MOT | MOT | MOT |
| Réunion de présentation de la PHASE 3 | | | | | | | | | | | MOT PLF |
| Réunion finale | | | | | | | | | | | MOT PLF |

Intervenants : PLF Pierre-Louis FRATICELLI - MOT Maximilien OTTOMANI - NCL Nicolas CLAVEL